

中小银行布局县域信用卡市场

本报综合报道 近期,多家中小银行陆续获准开办信用卡业务,各地中小农商行成为本轮信用卡业务获批主力。

与此同时,亦有大型银行在县域地区发力信用卡业务。业内人士普遍认为,在我国多措并举提振消费的大背景下,信用卡业务在下沉市场仍有增长空间。

此外,“信用卡下乡”的可持续性、发展瓶颈与合规发展路径,也成为行业关注的焦点。

中小银行“抢滩”县域

5月7日,国家金融监督管理总局佛山监管分局批复信息显示,佛山农商行获准使用广东农信“悦农”统一信用卡品牌,开办信用卡发卡业务。这已是今年广东省内第三家获准开展信用卡业务的农商行。2月份和4月份,翁源农商行和阳山农商行已先后依托该信用卡品牌,获准开办信用卡发卡业务。

与此同时,多地农信系统“信用卡下乡”布局持续推进。江西农信“百福”、广西农信“桂盛”、四川农信“兴川”等省级统一信用卡品牌加速落地。目前,已有多家上述省份的中小农商行依托各省信用卡品牌获准开办信用卡业务。

苏商银行特约研究员薛洪言表示,当前,县域消费活力持续提升,居民消费升级意愿强烈,但信用卡渗透率仍处低位。全国性商业银行逐步淡出县域市场所留下的服务空白,为本土中小农商行创造了良好发展机遇。这些县域农商行依托网点布局下沉、熟悉本地人情地缘的优势,获客与风控成本更

低,更贴合当地消费需求;叠加乡村振兴政策加持,信用卡可嵌入农产品结算、农机补贴申领等特色场景,深度融入县域生产生活。

中国邮政储蓄银行研究员姜飞鹏表示,县域信用卡市场竞争相对缓和、开发潜力充足。中小银行特别是县域农商行依托本地化服务网络,能够高效触达县域居民、小微企业主等客群。同时,布局信用卡业务,也是响应国家支持县域经济、推动消费下沉政策导向的具体实践。

“中小银行集中入局或将加剧县域市场竞争,从而倒逼银行的产品与服务创新,加速金融资源下沉。长期来看,这将有助于提升信用卡服务的普惠覆盖面。”姜飞鹏表示。

大型银行同步下沉

值得注意的是,亦有大型银行在县域地区发力信用卡业务。

交通银行信用卡中心此前推出“百县万店惠民生”活动。活动依托全国范围内多家分行的服务网络,精准锚定县域市场,活动覆盖全国近百个县、上万家商圈及商户。今年3月,交通银行介绍,该行河南省分行依托“百县万店”活动叠加春节专属6折餐饮优惠,核心商圈商户渗透率突破60%。

农业银行推出“信用卡支持县域消费提振十大惠民措施”。其中,包括精准匹配县域居民消费习惯,推出农业银行“惠民生活卡”等三种特色信用卡产品,配套消费返现、手续费减免、美团场景立减券等专属权益,激活客户消费需求。

“大行信用卡业务下沉县域更多是出于

普惠需求,更好服务县域和农村地区的广大客户,这也是响应国家支持县域经济、促进消费下沉的政策导向的具体体现。同时,县域和农村市场信用卡渗透率较低,竞争相对缓和,为银行发展信用卡业务提供了市场空间。”姜飞鹏表示。

进一步看,网点的县域布局也有助于大行的信用卡业务下沉。农行在2025年年报中提及,保持网点总量稳定,重点推动网点向乡镇迁建,不断扩大金融服务覆盖面,县域覆盖率100%。交行亦在2025年年报中表示,加大县域网点建设力度,提升县域金融线上线下渠道一体化服务能力。

业内人士普遍认为,在我国多措并举提振消费的大背景下,信用卡业务在下沉市场仍有增长空间。

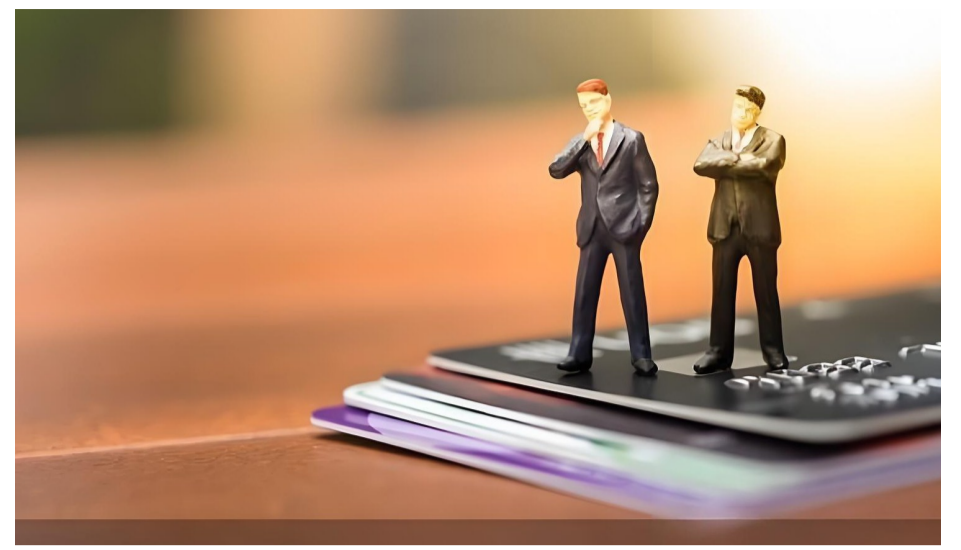
不过,一大挑战在于,场景如今是信用卡的主要战略阵地,“而县域线下实体消费场景有限,信用卡固有权益、使用场景与农村居民日常消费习惯适配度较低,极易产生大量睡眠卡,造成业务资源浪费。”博通咨询金融业资深分析师王蓬博谈及。

如何适配县域需求,提升信用卡活卡率,沉淀客户并转化至其他零售业务,预计是各大银行信用卡走进县域的一大课题。

信用卡下乡是否可持续

在行业格局深度调整的背景下,农商行下沉布局县域信用卡市场真的可行吗?“信用卡下乡”的可持续性、发展瓶颈与合规发展路径,也成为行业关注的焦点。

针对县域信用卡市场的长期发展前景,



王蓬博坦言,农商行下沉信用卡业务虽能短期挖掘县域增量客群,但从长期来看,很难实现持续性、规模化的发展。

在他看来,县域信用卡市场存在多重现实发展瓶颈。首先,农村及县域客群收入稳定性不足,个人征信信息覆盖不全,农商行现有风控体系难以精准对客户进行风险画像与合理授信,暗藏潜在信贷风险;其次,县域线下实体消费场景有限,信用卡固有权益、使用场景与农村居民日常消费习惯适配度较低,极易产生大量睡眠卡,造成业务资源浪费;最后,多数农商行数字化运营能力薄弱,客户获取、日常维护等成本偏高,后续需要努力才能靠业务自身实现盈亏平衡。

面对当前多数大型银行选择缩减信用卡业务布局带给农商行的发展启示,王蓬博也给出了规范化发展建议。他表示,当前大型银行放弃粗放发卡,深耕存量价值的转型思路,十分值得农商行借鉴。农商行切勿跟风、盲目扩

张发卡规模,需提前设定不良率、睡眠卡占比等核心经营红线。同时,要立足本地涉农消费、县域生活场景,打造贴合基层用户需求的信用卡产品;依托省联社科技系统补齐自身风控短板,搭建适配县域客群的专属授信规则,并在拓展业务的同时严守合规底线,做好金融消费者权益保护工作,规避大规模信贷风险。

总而言之,“信用卡下乡”既是政策导向下的必然趋势,也是银行业在提振消费大背景下寻找新增增长极的积极探索。中小银行凭借本土化优势“抢滩”县域市场,大型银行依托网点与科技实力同步下沉,共同填补县域市场的服务空白。然而,场景适配不足、风控能力薄弱、睡眠卡风险等现实瓶颈不容忽视。唯有摒弃粗放扩张思维,立足县域真实需求精耕细作,在产品创新、风控建设与合规经营之间寻求平衡,方能真正激活下沉市场的消费潜力,让信用卡业务在县域土壤中扎根生长、行稳致远。

序号	姓名	身份证号	手机号	地址	金额	备注
1	张三	110101199001010001	13901010101	北京市东城区	10000	转账
2	李四	110102199002020002	13901020202	北京市西城区	20000	转账
3	王五	110103199003030003	13901030303	北京市东城区	30000	转账
4	赵六	110104199004040004	13901040404	北京市西城区	40000	转账
5	孙七	110105199005050005	13901050505	北京市东城区	50000	转账
6	周八	110106199006060006	13901060606	北京市西城区	60000	转账
7	吴九	110107199007070007	13901070707	北京市东城区	70000	转账
8	郑十	110108199008080008	13901080808	北京市西城区	80000	转账
9	冯十一	110109199009090009	13901090909	北京市东城区	90000	转账
10	陈十二	110110199010100010	13901101010	北京市西城区	100000	转账

福建教育科研网络服务有限公司破产清算财产第二次分配公告

福建教育科研网络服务有限公司破产清算财产第二次分配公告。根据《中华人民共和国企业破产法》及《最高人民法院关于适用〈中华人民共和国企业破产法〉若干问题的规定(三)》的相关规定,管理人于2025年5月15日对福建教育科研网络服务有限公司破产清算财产进行了第二次分配。本次分配的财产包括:银行存款、应收账款、其他应收款、存货、固定资产、无形资产等。分配总额为人民币1,234,567.89元。请债权人持生效法律文书及身份证明文件,于2025年5月20日前持上述材料向管理人申报债权,以便进行分配。逾期申报的,管理人将依法进行公告,逾期申报的债权,管理人将依法不予分配。特此公告。

平安银行股份有限公司与海南新创建资产管理股份有限公司债权转让通知暨债务催收公告

平安银行股份有限公司与海南新创建资产管理股份有限公司债权转让通知暨债务催收公告。海南新创建资产管理股份有限公司(以下简称“新创建”)因经营不善,无法清偿到期债务,经债权人会议决议,将新创建对平安银行股份有限公司享有的债权转让给海南新创建资产管理股份有限公司。自公告之日起,新创建对平安银行股份有限公司的债务由海南新创建资产管理股份有限公司承接。请平安银行股份有限公司于公告发布之日起15日内,持相关债权凭证向海南新创建资产管理股份有限公司申报债权,以便进行清偿。逾期申报的,海南新创建资产管理股份有限公司将依法进行公告,逾期申报的债权,海南新创建资产管理股份有限公司将依法不予清偿。特此公告。

债权转让通知暨债务催收公告

债权转让通知暨债务催收公告。债权人王小明因经营不善,无法清偿到期债务,经债权人会议决议,将王小明对债务人李小红享有的债权转让给债权人张小明。自公告之日起,王小明对李小红的所有债务由张小明承接。请李小红于公告发布之日起15日内,持相关债权凭证向张小明申报债权,以便进行清偿。逾期申报的,张小明将依法进行公告,逾期申报的债权,张小明将依法不予清偿。特此公告。

江苏国大拍卖有限公司 房屋网络司法拍卖公告

江苏国大拍卖有限公司 房屋网络司法拍卖公告。江苏国大拍卖有限公司受法院委托,对被执行人张三所有的位于南京市鼓楼区某某路某某号房屋(产权证号:苏房权证字第某某号)进行网络司法拍卖。该房屋建筑面积为120平方米,用途为住宅。起拍价为人民币1,000,000元。有意竞买者请于2025年5月20日上午10:00时至2025年5月25日上午10:00时,登录淘宝网司法拍卖网络平台(www.taobao.com)进行报名及竞价。特此公告。

序号	名称	数量	单位	金额
1	银行存款	1,234,567.89	元	1,234,567.89
2	应收账款	567,890.12	元	567,890.12
3	其他应收款	123,456.78	元	123,456.78
4	存货	345,678.90	元	345,678.90
5	固定资产	234,567.89	元	234,567.89
6	无形资产	123,456.78	元	123,456.78
7	其他资产	98,765.43	元	98,765.43
8	应付账款	456,789.01	元	456,789.01
9	其他负债	234,567.89	元	234,567.89
10	所有者权益	1,234,567.89	元	1,234,567.89

新创建资产管理股份有限公司与海南新创建资产管理股份有限公司债权转让暨债务催收公告

新创建资产管理股份有限公司与海南新创建资产管理股份有限公司债权转让暨债务催收公告。新创建资产管理股份有限公司(以下简称“新创建”)因经营不善,无法清偿到期债务,经债权人会议决议,将新创建对海南新创建资产管理股份有限公司享有的债权转让给新创建资产管理股份有限公司。自公告之日起,新创建对海南新创建资产管理股份有限公司的债务由新创建资产管理股份有限公司承接。请海南新创建资产管理股份有限公司于公告发布之日起15日内,持相关债权凭证向新创建资产管理股份有限公司申报债权,以便进行清偿。逾期申报的,新创建资产管理股份有限公司将依法进行公告,逾期申报的债权,新创建资产管理股份有限公司将依法不予清偿。特此公告。

债权转让通知暨债务催收公告

债权转让通知暨债务催收公告。债权人王小明因经营不善,无法清偿到期债务,经债权人会议决议,将王小明对债务人李小红享有的债权转让给债权人张小明。自公告之日起,王小明对李小红的所有债务由张小明承接。请李小红于公告发布之日起15日内,持相关债权凭证向张小明申报债权,以便进行清偿。逾期申报的,张小明将依法进行公告,逾期申报的债权,张小明将依法不予清偿。特此公告。

上海拍卖行有限责任公司 2026年5月25日车辆网络司法拍卖公告

上海拍卖行有限责任公司 2026年5月25日车辆网络司法拍卖公告。上海拍卖行有限责任公司受法院委托,对被执行人张三所有的位于上海市浦东新区某某路某某号车辆(车牌号:沪A12345)进行网络司法拍卖。该车辆为2020年生产的宝马5系轿车,排量2.0T,里程数为100,000公里。起拍价为人民币1,500,000元。有意竞买者请于2026年5月20日上午10:00时至2026年5月25日上午10:00时,登录淘宝网司法拍卖网络平台(www.taobao.com)进行报名及竞价。特此公告。